

---

EDE TOEN EN NU – Erfgoededucatie Ede

**BIJLAGE 4 ANTWOORDBLAD**  
**(lesbrief voor buiten)**  
**DE ENKA**

*voor groep 5 t/m 8*

# ANTWOORDBLAD (LESBRIEF VOOR BUITEN)

Tijdens het bezoek aan het ENKA terrein hebben de leerlingen opdrachten uitgevoerd. In deze bijlage zijn antwoorden en achtergrondinformatie opgenomen om het behandelen van de lesbrief in de klas te vergemakkelijken.



## 1. Herinneringsbank en fontein

De mensen en bedrijven in Ede hebben deze bank en fontein in 1938 en in 1947 cadeau gegeven aan de fabriek. Dat kun je lezen in de teksten die op de bank en de fontein geschreven zijn.

Op de fontein staat geschreven **AANGEBODEN DOOR DE BURGERIJ VAN EDE AAN DE A.K.U. BIJ HAAR ZILVEREN JUBILEUM JANUARI 1947**. Hier lees je ook de andere naam die de ENKA fabriek heeft gehad: de AKU.

Van 1922 tot 1929 heette de fabriek ENKA. Daarna tot 1969 AKU, wat stond voor Algemene Kunstzijde Unie. In 1969 werd de fabriek onderdeel van de AKZO. De fabriek in Ede werd vanaf die tijd weer ENKA genoemd.

De bank is ontworpen door de beroemde keramist Willem Brouwer en gemaakt in zijn fabriek. Dat hebben de leerlingen op een steen in de rechter leuning van de bank kunnen lezen. Daar staat **BROUWER'S AARDEWERK LEIDERDORP**.

## 2. Een zaagdak

Dit dak wordt natuurlijk zaagdak genoemd omdat het zijprofiel op de tanden van een zaag lijkt. De kant met glas staat bijna rechtop en is ongeveer naar het noorden gericht.

Vroeger hadden ze nog niet zulke goede lampen. Ze gebruikten daarom het licht van buiten om de werkplek goed te verlichten. De glazen ramen zijn niet op het zuiden gericht omdat je dan last zou krijgen van het felle zonlicht als de zon hoog staat. Met ramen op het noorden is het licht constant gedurende de hele dag.



### 3. De geneeskundige dienst.

Dokter Heimans kwam in 1925 in dienst van de ENKA en zou een belangrijke persoon worden in de geschiedenis van de ENKA. In die tijd was een dokter die in een fabriek werkte heel bijzonder. Hij zorgde ervoor dat er een goede ruimte kwam om gewonde mensen te verzorgen, maar leerde werknemers ook zelf kleine verwondingen te verzorgen. Kleine verwondingen verzorgen wordt ook wel EHBO genoemd: Eerste Hulp Bij Ongelukken.

In een fabriek waar met machines en chemische stoffen gewerkt wordt, gebeuren natuurlijk altijd wel ongelukken. Omdat verwondingen vaak zo snel mogelijk verzorgd moeten worden, was het belangrijk dat dit al in de fabriek gedaan kon worden. In de beginjaren was er in Ede nog geen ziekenhuis. Als je flink gewond was, moest je dus ver reizen!

Dokter Heimans zorgde er ook voor dat er een reddingsdienst en brandweer kwam bij de ENKA en werkte mee aan de oprichting van het Julianaziekenhuis, het eerste ziekenhuis in Ede. Dit Julianaziekenhuis stond aan de Stationsweg en werd in 2000 vervangen werd door het Gelderse Vallei ziekenhuis.



Glazen bouwstenen bij de bedrijfskantine



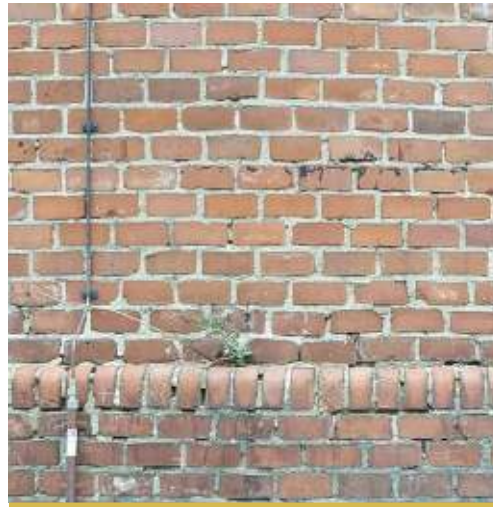
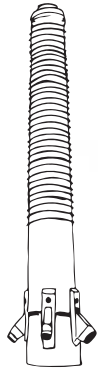
Blauwe en groene bakstenen

### 4. Verkleiden, wassen en eten

Dit gebouw is in 1951 gebouwd. Nu vinden we dat misschien heel gewoon, of zelfs heel ouderwets, maar in die tijd waren de *blauwe bakstenen* en de *glazen bouwstenen* heel bijzonder. *Glas* was toen natuurlijk wel gewoon, maar zoveel ramen was speciaal. Het gebouw was in die tijd een voorbeeld voor veel andere bedrijfskantines in Nederland.



Afzuiggaten schoorsteen

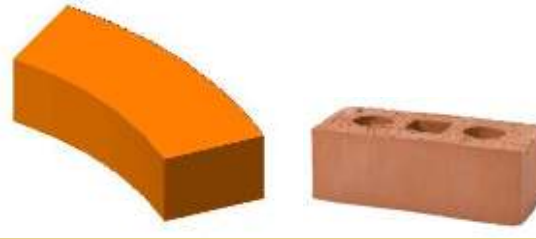
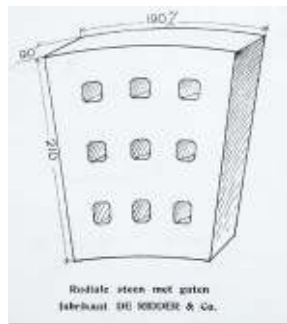


Radiaalstenen schoorsteen

### 5. De dikke en de dunne

De bakstenen waarmee deze schoorsteen is gebouwd zijn smal. Daaraan kun je zien dat baksteen A, de eerste steen in het rijtje het goede antwoord is. Deze baksteen wordt radiaalbaksteen genoemd en werd vroeger veel gebruikt voor het bouwen van schoorstenen. Tegenwoordig wordt daarvoor meestal beton of staal gebruikt, dat veel makkelijker is als je rond en hoog wilt bouwen.

Als de leerlingen goed hebben geteld vonden ze op de schoorsteen vijf plekken waar de afzuigpijpen aan vast hebben gezeten. De toren is zo'n 82 meter hoog.



A, B & C.